



REGIONE ABRUZZO
GIUNTA REGIONALE

STRUTTURA SPECIALE DI SUPPORTO SISTEMA INFORMATIVO REGIONALE
SERVIZIO PER LE INFORMAZIONI TERRITORIALI E LA TELEMATICA

DIREZIONE POLITICHE AGRICOLE E DI SVILUPPO RURALE,
FORESTALE, CACCIA E PESCA, EMIGRAZIONE
SERVIZIO FORESTE, DEMANIO CIVICO ED ARMENTIZIO

LA CARTA TIPOLOGICO-FORESTALE DELLA REGIONE ABRUZZO

Le informazioni territoriali a livello provinciale e comunale

Provincia di Chieti

Direzione lavori e collaudi

Domenico Longhi, Antonio Sebastiani, Domenico Collalti,
Antonella Andreassi

Regione Abruzzo

Realizzazione

R.D.M. Progetti srl

Coordinatore Leonardo Morgante

Direzione della produzione Martina Matteini

Consulenti scientifici

Piermaria Corona

Università degli Studi della Tuscia - Viterbo

Marco Marchetti, Ugo Chiavetta, Giovanni Santopuoli

Università degli Studi del Molise - Campobasso

Giuseppe Pignatti

CRA Roma

A cura di

Domenico Collalti, Lucia D'Alessandro, Marco Marchetti,
Antonio Sebastiani

© Regione Abruzzo 2009 - Riproduzione vietata

Grafica di copertina

Lucia D'Alessandro

In copertina: *Comune di Rosello, località Cerreto*
Volo Regione Abruzzo 2007 - str. n. 4069 / fot. n. 2262

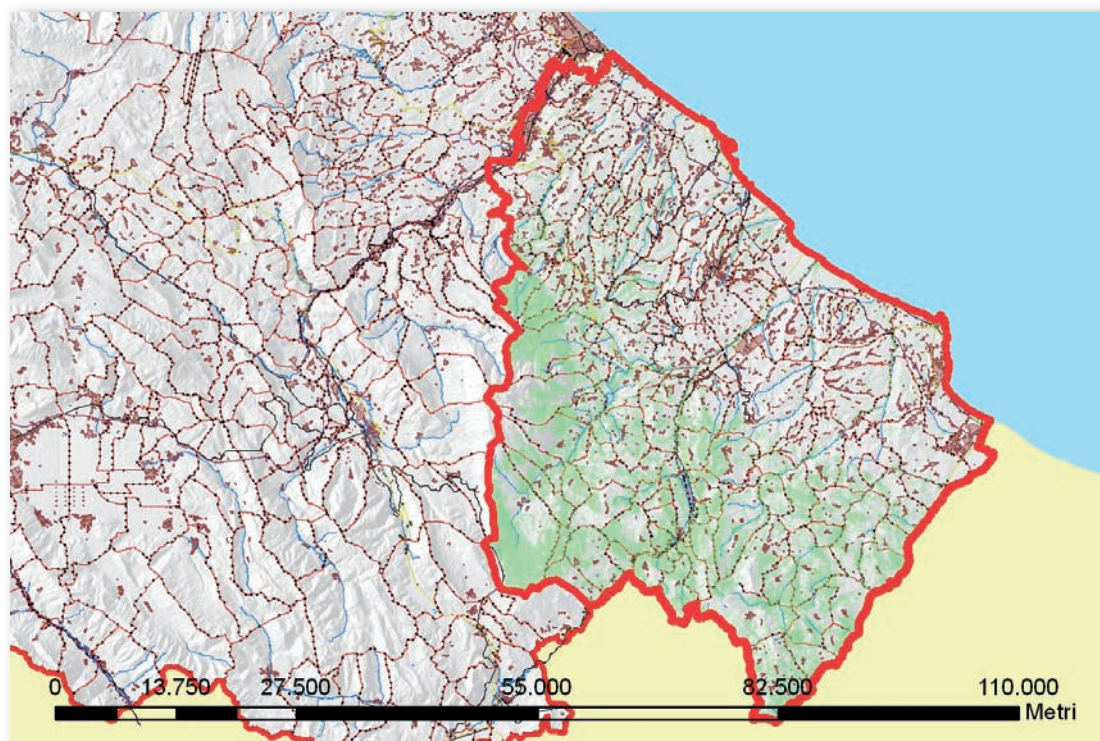
Impaginazione e stampa

FABIANI & CO. Stampatori - L'Aquila

Indice

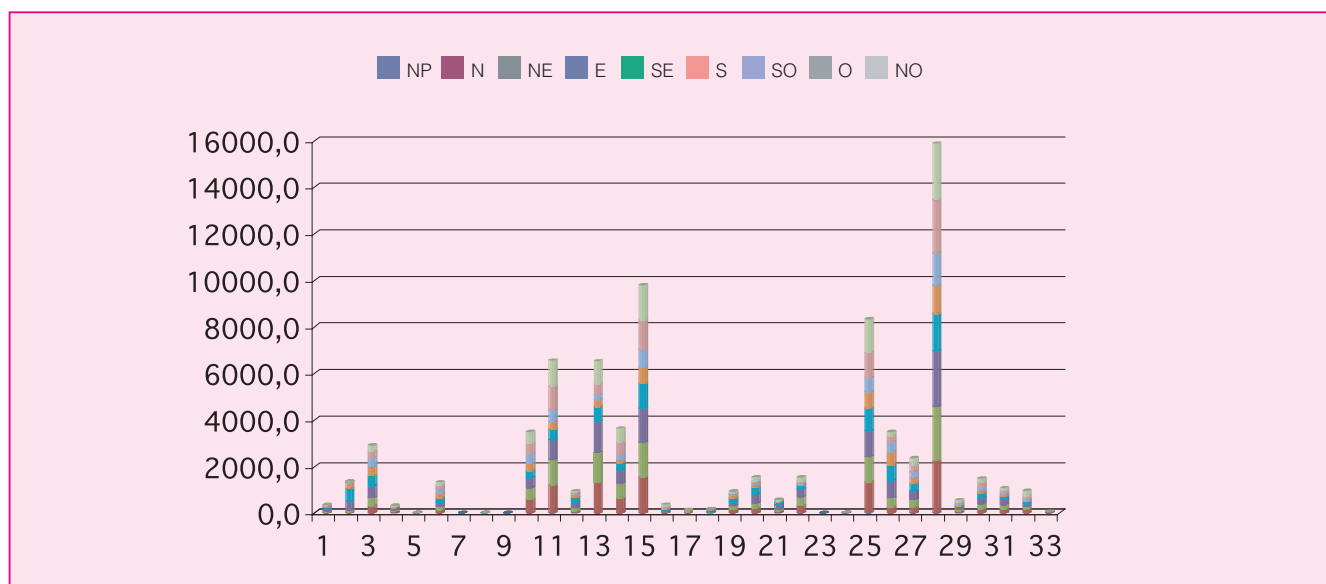
| | |
|---------------------------|--------|
| Provincia di Chieti | pag. 5 |
| <i>Comune di</i> Altino | 9 |
| Archi | 13 |
| Ari | 17 |
| Arielli | 21 |
| Atessa | 25 |
| Bomba | 29 |
| Borrello | 33 |
| Bucchianico | 37 |
| Canosa Sannita | 41 |
| Carpineto Sinello | 45 |
| Carunchio | 49 |
| Casacanditella | 53 |
| Casalanguida | 57 |
| Casalbordino | 61 |
| Casalincontrada | 65 |
| Casoli | 69 |
| Castel Frentano | 73 |
| Castelguidone | 77 |
| Castiglione Messer Marino | 81 |
| Celenza sul Trigno | 85 |
| Chieti | 89 |
| Civitaluparella | 93 |
| Civitella Messer Raimondo | 97 |
| Colledimacine | 101 |
| Colledimezzo | 105 |
| Crecchio | 109 |
| Cupello | 113 |
| Dogliola | 117 |
| Fallo | 121 |
| Fara Filiorum Petri | 125 |
| Fara San Martino | 129 |
| Filetto | 133 |
| Fossacesia | 137 |
| Fraine | 141 |
| Francavilla al Mare | 145 |
| Fresagrandinaria | 149 |
| Frisa | 153 |
| Furci | 157 |
| Gamberale | 161 |
| Gessopalena | 165 |
| Gissi | 169 |
| Giuliano Teatino | 173 |
| Guardiagrele | 177 |
| Guilmi | 181 |
| Lama dei Peligni | 185 |
| Lanciano | 189 |
| Lentella | 193 |
| Lettopalena | 197 |
| Liscia | 201 |
| Miglianico | 205 |
| Montazzoli | 209 |
| Montebello sul Sangro | 213 |
| Monteferrante | 217 |

| | |
|--|----------|
| <i>Comune di</i> Montelapiano | pag. 221 |
| Montenerodomo | 225 |
| Monteodorisio | 229 |
| Mozzagrogn | 233 |
| Orsogna | 237 |
| Ortona | 241 |
| Paglieta | 245 |
| Palena | 249 |
| Palmoli | 253 |
| Palombaro | 257 |
| Pennadomo | 261 |
| Pennapiedimonte | 265 |
| Perano | 269 |
| Pietraferrazzana | 273 |
| Pizzoferrato | 277 |
| Poggiofiorito | 281 |
| Pollutri | 285 |
| Preoro | 289 |
| Quadri | 293 |
| Rapino | 297 |
| Ripa Teatina | 301 |
| Rocca San Giovanni | 305 |
| Roccamontepiano | 309 |
| Roccascalegna | 313 |
| Roccaspinalveti | 317 |
| Roio del Sangro | 321 |
| Rosello | 325 |
| San Buono | 329 |
| San Giovanni Lipioni | 333 |
| San Giovanni Teatino | 337 |
| San Martino sulla Marrucina | 341 |
| San Salvo | 345 |
| San Vito Chietino | 349 |
| Sant'Eusanio del Sangro | 353 |
| Santa Maria Imbaro | 357 |
| Scerni | 361 |
| Schiavi d'Abruzzo | 365 |
| Taranta Peligna | 369 |
| Tollo | 373 |
| Torino di Sangro | 377 |
| Tornareccio | 381 |
| Torrebruna | 385 |
| Torrecchia Teatina | 389 |
| Torricella Peligna | 393 |
| Treglio | 397 |
| Tufillo | 401 |
| Vacri | 405 |
| Vasto | 409 |
| Villa Santa Maria | 413 |
| Villalfonsina | 417 |
| Villamagna | 421 |
| Modelli di combustibile - Caratteristiche della vegetazione-combustibile | 425 |

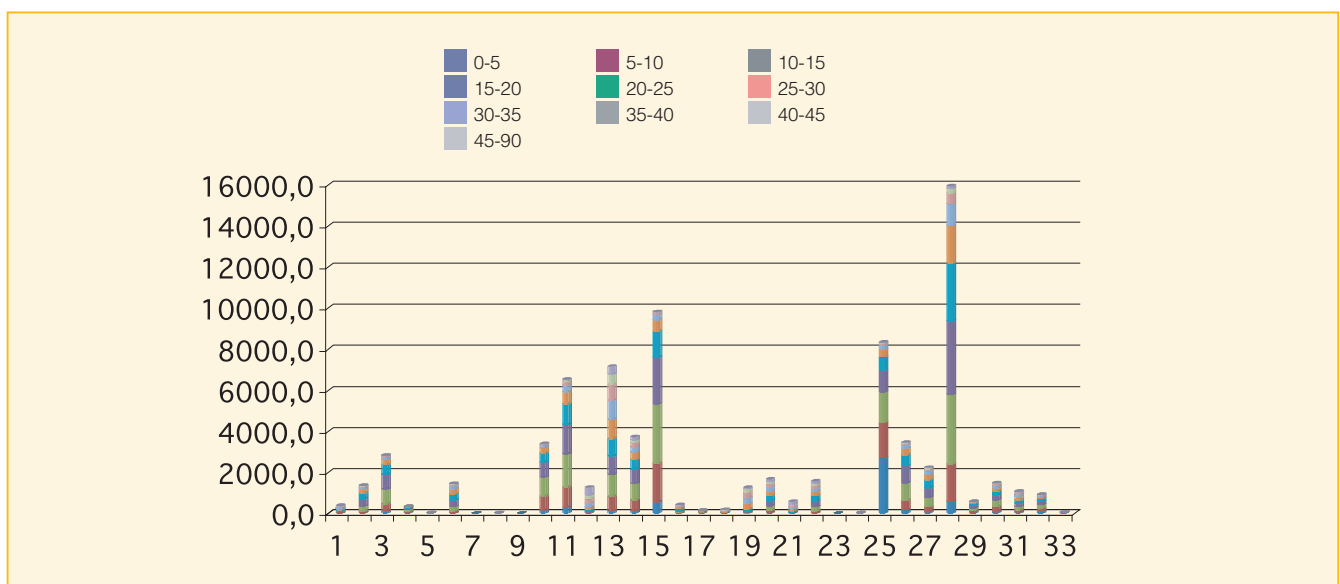


| Cod. | Tipologia forestale | Superficie (Ha) |
|------|---|-----------------|
| 1 | Arbusteto a prevalenza di ginepri mesoxerofili | 358,4 |
| 2 | Arbusteto a prevalenza di ginepri nella fascia montana e submontana | 1358,3 |
| 3 | Arbusteto a prevalenza di ginestre | 2950,2 |
| 4 | Arbusteto a prevalenza di rose, rovi e prugnolo | 339,2 |
| 5 | Arbusteto a prevalenza di specie della macchia | 5,8 |
| 6 | Boscaglia pioniera calanchiva | 1391,2 |
| 7 | Boschi di forra | 0,0 |
| 8 | Castagneto (neutrofilo-acidofilo) | 4,1 |
| 9 | Castagneto da frutto | 0,0 |
| 10 | Cerreta mesofila | 3484,7 |
| 11 | Cerreta mesoxerofila | 6666,1 |
| 12 | Faggeta altomontana rupestre | 950,7 |
| 13 | Faggeta montana (eutrofica-mesoneutrofila-acidofila) | 6532,0 |
| 14 | Faggeta termofila e basso montana | 3640,9 |
| 15 | Latifoglie di invasione miste e varie | 10093,1 |
| 16 | Lecceta costiera termofila | 478,2 |
| 17 | Lecceta mesoxerofila | 137,7 |
| 18 | Lecceta rupicola | 184,5 |
| 19 | Mugheta appenninica | 934,1 |
| 20 | Orno-ostrieto pioniero | 1567,4 |
| 21 | Ostrieto mesofilo | 572,3 |
| 22 | Ostrieto mesoxerofilo | 1544,7 |
| 23 | Pineta naturale di pino nero di Villetta Barrea | 0,0 |
| 24 | Pioppeto di pioppo tremulo | 14,5 |
| 25 | Pioppo-saliceto ripariale | 8744,3 |
| 26 | Querceto a roverella pioniero | 3533,8 |
| 27 | Querceto a roverella tipico | 2465,4 |
| 28 | Querceto di roverella mesoxerofilo | 16583,7 |
| 29 | Rimboschimento di conifere mediterranee | 559,3 |
| 30 | Rimboschimento di conifere nella fascia altocollinare e submontana | 1482,7 |
| 31 | Rimboschimento di conifere nella fascia montana | 1084,3 |
| 32 | Robinieta-aillanteto | 1014,8 |
| 33 | Variante Abete bianco | 49,5 |

| Cod. | Tipologia forestale distribuita per esposizione | NP | N | NE | E | SE | S | SO | O | NO |
|------|---|------|--------|--------|--------|--------|--------|--------|--------|--------|
| 1 | Arbusteto a prevalenza di ginepri mesoxerofili | 0,3 | 30,6 | 45,7 | 71,8 | 77,8 | 58,4 | 24,1 | 21,1 | 28,6 |
| 2 | Arbusteto a prevalenza di ginepri nella fascia montana e submontana | 0,4 | 13,6 | 99,9 | 367,6 | 551,2 | 248,2 | 68,7 | 3,9 | 4,8 |
| 3 | Arbusteto a prevalenza di ginestre | 0,4 | 291,7 | 367,8 | 489,4 | 433,6 | 398,8 | 371,9 | 292,0 | 265,0 |
| 4 | Arbusteto a prevalenza di rose, rovi e prugnolo | 0,0 | 66,9 | 55,6 | 54,4 | 38,5 | 20,1 | 17,7 | 24,7 | 54,1 |
| 5 | Arbusteto a prevalenza di specie della macchia | 0,0 | 0,0 | 0,2 | 0,3 | 1,3 | 2,4 | 1,0 | 0,0 | 0,0 |
| 6 | Boscaglia pioniera calanchiva | 0,0 | 132,5 | 142,0 | 161,0 | 191,2 | 229,1 | 188,8 | 152,5 | 132,2 |
| 7 | Boschi di forra | 0,0 | 0,0 | 0,0 | 0,0 | 0,0 | 0,0 | 0,0 | 0,0 | 0,0 |
| 8 | Castagneto (neutrofilo-acidofilo) | 0,0 | 0,8 | 0,2 | 0,0 | 0,0 | 0,1 | 1,0 | 0,9 | 1,2 |
| 9 | Castagneto da frutto | 0,0 | 0,0 | 0,0 | 0,0 | 0,0 | 0,0 | 0,0 | 0,0 | 0,0 |
| 10 | Cerreta mesofila | 3,2 | 575,4 | 498,9 | 440,0 | 298,6 | 304,6 | 395,5 | 460,6 | 507,9 |
| 11 | Cerreta mesoxerofila | 6,0 | 1171,3 | 1109,7 | 854,9 | 425,6 | 333,6 | 531,8 | 1010,9 | 1113,6 |
| 12 | Faggeta altomontana rupestre | 0,0 | 80,3 | 131,6 | 236,1 | 196,8 | 144,5 | 57,2 | 44,1 | 60,0 |
| 13 | Faggeta montana (eutrofica-mesoneutrofila-acidofila) | 1,2 | 1302,1 | 1289,8 | 1334,8 | 637,4 | 287,0 | 218,6 | 472,1 | 989,0 |
| 14 | Faggeta termofila e basso montana | 2,1 | 625,9 | 632,3 | 584,8 | 287,4 | 153,0 | 228,8 | 524,8 | 601,8 |
| 15 | Latifoglie di invasione miste e varie | 2,5 | 1543,5 | 1471,4 | 1466,7 | 1076,5 | 701,3 | 757,1 | 1253,3 | 1507,0 |
| 16 | Lecceta costiera termofila | 0,2 | 31,7 | 23,3 | 36,8 | 43,7 | 32,5 | 29,9 | 82,8 | 93,8 |
| 17 | Lecceta mesoxerofila | 0,1 | 36,2 | 62,7 | 8,1 | 2,3 | 2,0 | 1,6 | 6,9 | 17,8 |
| 18 | Lecceta rupicola | 0,0 | 1,4 | 6,1 | 33,7 | 51,3 | 36,7 | 32,1 | 5,0 | 1,2 |
| 19 | Mugheta appenninica | 0,0 | 135,1 | 153,6 | 172,9 | 166,1 | 128,1 | 52,3 | 43,0 | 82,9 |
| 20 | Orno-ostrieto pioniero | 1,0 | 188,0 | 222,6 | 396,7 | 293,0 | 115,4 | 73,4 | 88,4 | 153,8 |
| 21 | Ostrieto mesofilo | 0,0 | 66,5 | 96,0 | 170,8 | 123,5 | 21,4 | 5,7 | 26,5 | 61,9 |
| 22 | Ostrieto mesoxerofilo | 0,4 | 299,9 | 375,5 | 350,8 | 142,7 | 41,4 | 36,6 | 95,0 | 202,5 |
| 23 | Pineta naturale di pino nero di Villetta Barrea | 0,0 | 0,0 | 0,0 | 0,0 | 0,0 | 0,0 | 0,0 | 0,0 | 0,0 |
| 24 | Pioppeto di pioppo tremulo | 0,0 | 4,2 | 2,7 | 3,3 | 0,9 | 0,0 | 0,1 | 1,8 | 1,7 |
| 25 | Pioppo-saliceto ripariale | 12,9 | 1300,2 | 1092,5 | 1119,4 | 965,5 | 697,2 | 605,4 | 1088,9 | 1451,1 |
| 26 | Querceto a roverella pioniero | 0,9 | 238,1 | 404,5 | 726,1 | 658,2 | 590,2 | 429,7 | 250,9 | 197,6 |
| 27 | Querceto a roverella tipico | 0,5 | 256,9 | 302,8 | 384,0 | 318,5 | 231,7 | 266,1 | 287,9 | 316,7 |
| 28 | Querceto di roverella mesoxerofilo | 4,2 | 2233,8 | 2322,9 | 2391,5 | 1589,5 | 1222,1 | 1391,8 | 2282,7 | 2442,1 |
| 29 | Rimboschimento di conifere mediterranee | 0,5 | 75,7 | 82,7 | 74,2 | 44,6 | 47,0 | 71,8 | 74,9 | 87,8 |
| 30 | Rimboschimento di conifere nella fascia altocollinare e submontana | 0,1 | 159,6 | 210,3 | 243,0 | 232,9 | 103,8 | 146,8 | 229,5 | 156,7 |
| 31 | Rimboschimento di conifere nella fascia montana | 0,4 | 158,5 | 204,0 | 210,9 | 141,9 | 84,6 | 59,5 | 95,5 | 129,1 |
| 32 | Robinietao-aillanteto | 1,0 | 153,9 | 120,7 | 112,4 | 87,6 | 49,7 | 56,6 | 158,0 | 219,0 |
| 33 | Variante Abete bianco | 0,0 | 19,5 | 11,4 | 5,9 | 2,6 | 0,5 | 0,0 | 0,3 | 9,4 |



| Cod. | Tipologia forestale distribuita per pendenza (gradi) | 0-5 | 5-10 | 10-15 | 15-20 | 20-25 | 25-30 | 30-35 | 35-40 | 40-45 | 45-90 |
|------|---|--------|--------|--------|--------|--------|--------|--------|-------|-------|-------|
| 1 | Arbusteto a prevalenza di ginepri mesoxerofili | 13,9 | 41,3 | 44,6 | 30,4 | 32,6 | 52,1 | 60,7 | 56,0 | 34,9 | 25,8 |
| 2 | Arbusteto a prevalenza di ginepri nella fascia montana e submontana | 15,0 | 67,0 | 255,4 | 357,0 | 277,4 | 186,9 | 110,5 | 60,7 | 19,9 | 8,8 |
| 3 | Arbusteto a prevalenza di ginestre | 90,9 | 360,0 | 712,4 | 718,1 | 484,5 | 265,8 | 125,4 | 49,0 | 15,9 | 5,5 |
| 4 | Arbusteto a prevalenza di rose, rovi e prugnolo | 45,1 | 70,1 | 91,1 | 58,6 | 32,7 | 17,8 | 9,9 | 4,2 | 1,6 | 0,7 |
| 5 | Arbusteto a prevalenza di specie della macchia | 0,0 | 0,1 | 1,1 | 1,9 | 1,3 | 0,9 | 0,4 | 0,2 | 0,0 | 0,0 |
| 6 | Boscaglia pioniera calanchiva | 17,5 | 84,6 | 209,4 | 316,3 | 322,5 | 240,0 | 143,8 | 68,8 | 29,0 | 13,1 |
| 7 | Boschi di forra | 0,0 | 0,0 | 0,0 | 0,0 | 0,0 | 0,0 | 0,0 | 0,0 | 0,0 | 0,0 |
| 8 | Castagneto (neutrofilo-acidofilo) | 0,0 | 0,0 | 0,3 | 0,5 | 1,4 | 0,8 | 0,3 | 0,1 | 0,0 | 0,0 |
| 9 | Castagneto da frutto | 0,0 | 0,0 | 0,0 | 0,0 | 0,0 | 0,0 | 0,0 | 0,0 | 0,0 | 0,0 |
| 10 | Cerreta mesofila | 130,8 | 690,2 | 924,7 | 727,8 | 462,0 | 252,4 | 124,3 | 53,8 | 20,1 | 12,4 |
| 11 | Cerreta mesoxerofila | 274,8 | 994,3 | 1620,0 | 1427,5 | 996,3 | 604,7 | 340,4 | 167,2 | 71,8 | 44,2 |
| 12 | Faggeta altomontana rupestre | 5,7 | 26,2 | 40,3 | 46,0 | 62,3 | 124,3 | 185,2 | 206,9 | 185,6 | 373,2 |
| 13 | Faggeta montana (eutrofica-mesoneutrofila-acidofila) | 106,1 | 727,4 | 1052,8 | 894,1 | 842,0 | 939,7 | 942,5 | 774,1 | 502,9 | 384,9 |
| 14 | Faggeta termofila e basso montana | 107,9 | 519,1 | 807,5 | 695,5 | 484,5 | 353,7 | 266,1 | 193,0 | 128,7 | 170,3 |
| 15 | Latifoglie di invasione miste e varie | 545,8 | 1861,5 | 2896,1 | 2282,7 | 1277,9 | 579,7 | 239,4 | 93,0 | 33,2 | 16,4 |
| 16 | Lecceta costiera termofila | 14,4 | 32,0 | 43,9 | 57,6 | 64,4 | 67,0 | 59,0 | 41,0 | 23,4 | 9,4 |
| 17 | Lecceta mesoxerofila | 15,6 | 36,6 | 28,5 | 19,0 | 13,0 | 9,9 | 6,4 | 4,6 | 2,8 | 1,4 |
| 18 | Lecceta rupicola | 1,6 | 2,7 | 5,2 | 10,4 | 18,7 | 30,3 | 36,2 | 35,1 | 22,7 | 25,6 |
| 19 | Mugheta appenninica | 4,2 | 12,3 | 22,4 | 43,3 | 110,2 | 269,1 | 293,4 | 277,7 | 150,1 | 87,6 |
| 20 | Orno-ostrieto pioniero | 37,6 | 105,6 | 209,8 | 253,6 | 245,6 | 231,9 | 196,3 | 150,8 | 96,7 | 139,0 |
| 21 | Ostrieto mesofilo | 0,4 | 2,6 | 9,7 | 24,5 | 57,9 | 95,5 | 105,0 | 95,3 | 68,9 | 119,9 |
| 22 | Ostrieto mesoxerofilo | 19,2 | 89,6 | 207,3 | 276,7 | 258,5 | 213,9 | 172,5 | 128,1 | 84,6 | 130,1 |
| 23 | Pineta naturale di pino nero di Villetta Barrea | 0,0 | 0,0 | 0,0 | 0,0 | 0,0 | 0,0 | 0,0 | 0,0 | 0,0 | 0,0 |
| 24 | Pioppeto di pioppo tremulo | 0,0 | 1,3 | 3,3 | 3,8 | 2,2 | 1,1 | 1,0 | 0,5 | 0,4 | 0,1 |
| 25 | Pioppo-saliceto ripariale | 2691,3 | 1736,1 | 1476,4 | 1052,0 | 659,3 | 372,3 | 191,0 | 94,1 | 42,4 | 24,8 |
| 26 | Querceto a roverella pioniero | 153,2 | 479,1 | 857,2 | 816,6 | 546,8 | 314,9 | 164,9 | 78,0 | 31,1 | 16,6 |
| 27 | Querceto a roverella tipico | 68,2 | 238,0 | 442,8 | 481,5 | 391,0 | 271,0 | 169,0 | 95,8 | 51,5 | 30,5 |
| 28 | Querceto di roverella mesoxerofilo | 564,8 | 1834,2 | 3378,9 | 3585,8 | 2816,0 | 1836,0 | 1057,8 | 528,8 | 227,6 | 117,3 |
| 29 | Rimboschimento di conifere mediterranee | 55,3 | 76,8 | 137,1 | 124,6 | 78,0 | 44,1 | 28,8 | 15,4 | 6,8 | 3,4 |
| 30 | Rimboschimento di conifere nella fascia altocollinare e submontana | 73,8 | 252,2 | 317,8 | 246,5 | 185,1 | 162,2 | 116,2 | 76,6 | 33,7 | 17,4 |
| 31 | Rimboschimento di conifere nella fascia montana | 40,7 | 122,2 | 146,4 | 165,3 | 172,4 | 161,7 | 123,9 | 77,4 | 38,1 | 24,7 |
| 32 | Robiniето-aillanteto | 103,6 | 141,9 | 175,3 | 165,7 | 137,6 | 90,6 | 59,0 | 33,3 | 13,3 | 6,7 |
| 33 | Variante Abete bianco | 0,4 | 3,0 | 7,7 | 11,1 | 11,2 | 8,4 | 4,5 | 2,0 | 0,8 | 0,6 |



| Cod. | Tipologia forestale distribuita per fasce altimetriche | 0 200 | 201 400 | 401 600 | 601 800 | 801 1000 | 1001 1200 | 1201 1400 | 1401 1600 | 1601 1800 | 1801 2000 | 2001 2200 | 2201 2400 | 2401 2600 | 2601 2800 |
|------|---|----------|------------|------------|------------|-------------|--------------|--------------|--------------|--------------|--------------|--------------|--------------|--------------|--------------|
| 1 | Arbusteto a prevalenza di ginepri mesoxerofili | 5,9 | 7,9 | 16,7 | 103,7 | 161,1 | 63,0 | 0,1 | 0,0 | 0,0 | 0,0 | 0,0 | 0,0 | 0,0 | 0,0 |
| 2 | Arbusteto a prevalenza di ginepri nella fascia montana e submontana | 0,0 | 0,0 | 0,0 | 0,0 | 10,2 | 79,7 | 90,9 | 106,0 | 237,6 | 413,4 | 362,3 | 55,9 | 2,2 | 0,1 |
| 3 | Arbusteto a prevalenza di ginestre | 205,0 | 537,7 | 756,9 | 504,0 | 724,4 | 158,6 | 59,3 | 4,4 | 0,0 | 0,0 | 0,0 | 0,0 | 0,0 | 0,0 |
| 4 | Arbusteto a prevalenza di rose, rovi e prugnolo | 108,1 | 49,2 | 53,5 | 81,0 | 35,3 | 10,3 | 1,8 | 0,0 | 0,0 | 0,0 | 0,0 | 0,0 | 0,0 | 0,0 |
| 5 | Arbusteto a prevalenza di specie della macchia | 3,9 | 1,9 | 0,0 | 0,0 | 0,0 | 0,0 | 0,0 | 0,0 | 0,0 | 0,0 | 0,0 | 0,0 | 0,0 | 0,0 |
| 6 | Boscaglia pioniera calanchiva | 195,5 | 712,0 | 365,5 | 97,4 | 20,7 | 0,0 | 0,0 | 0,0 | 0,0 | 0,0 | 0,0 | 0,0 | 0,0 | 0,0 |
| 7 | Boschi di forra | 0,0 | 0,0 | 0,0 | 0,0 | 0,0 | 0,0 | 0,0 | 0,0 | 0,0 | 0,0 | 0,0 | 0,0 | 0,0 | 0,0 |
| 8 | Castagneto (neutrofilo-acidofilo) | 0,0 | 0,0 | 0,7 | 0,0 | 1,2 | 2,3 | 0,0 | 0,0 | 0,0 | 0,0 | 0,0 | 0,0 | 0,0 | 0,0 |
| 9 | Castagneto da frutto | 0,0 | 0,0 | 0,0 | 0,0 | 0,0 | 0,0 | 0,0 | 0,0 | 0,0 | 0,0 | 0,0 | 0,0 | 0,0 | 0,0 |
| 10 | Cerreta mesofila | 0,0 | 22,7 | 275,8 | 605,6 | 1225,3 | 990,8 | 305,5 | 58,9 | 0,0 | 0,0 | 0,0 | 0,0 | 0,0 | 0,0 |
| 11 | Cerreta mesoxerofila | 16,7 | 342,1 | 1205,9 | 2864,8 | 1514,7 | 665,2 | 53,9 | 2,7 | 0,0 | 0,0 | 0,0 | 0,0 | 0,0 | 0,0 |
| 12 | Faggeta altomontana rupestre | 0,0 | 0,0 | 0,0 | 11,1 | 52,9 | 129,1 | 323,6 | 278,5 | 110,0 | 43,9 | 1,7 | 0,0 | 0,0 | 0,0 |
| 13 | Faggeta montana (eutrofica-mesoneutrofila-acidofila) | 0,0 | 0,0 | 0,0 | 12,7 | 220,6 | 816,0 | 2173,9 | 2319,9 | 844,0 | 143,3 | 1,7 | 0,0 | 0,0 | 0,0 |
| 14 | Faggeta termofila e basso montana | 0,0 | 0,0 | 1,2 | 88,8 | 582,9 | 986,5 | 1400,9 | 563,7 | 15,5 | 1,5 | 0,0 | 0,0 | 0,0 | 0,0 |
| 15 | Latifoglie di invasione miste e varie | 1245,3 | 3189,1 | 2557,6 | 1587,8 | 901,3 | 450,2 | 135,1 | 26,8 | 0,0 | 0,0 | 0,0 | 0,0 | 0,0 | 0,0 |
| 16 | Lecceta costiera termofila | 109,6 | 343,3 | 24,7 | 0,6 | 0,0 | 0,0 | 0,0 | 0,0 | 0,0 | 0,0 | 0,0 | 0,0 | 0,0 | 0,0 |
| 17 | Lecceta mesoxerofila | 137,7 | 0,0 | 0,0 | 0,0 | 0,0 | 0,0 | 0,0 | 0,0 | 0,0 | 0,0 | 0,0 | 0,0 | 0,0 | 0,0 |
| 18 | Lecceta rupicola | 18,5 | 96,0 | 37,2 | 14,2 | 14,1 | 3,2 | 1,2 | 0,0 | 0,0 | 0,0 | 0,0 | 0,0 | 0,0 | 0,0 |
| 19 | Mugheta appenninica | 0,0 | 0,0 | 0,0 | 0,0 | 0,0 | 0,0 | 7,1 | 132,5 | 430,1 | 330,4 | 33,4 | 0,7 | 0,0 | 0,0 |
| 20 | Orno-ostrieto pioniero | 2,9 | 159,8 | 403,1 | 432,6 | 368,3 | 150,3 | 36,9 | 4,1 | 8,7 | 0,7 | 0,0 | 0,0 | 0,0 | 0,0 |
| 21 | Ostrieto mesofilo | 0,0 | 0,0 | 18,5 | 92,7 | 204,8 | 182,2 | 72,4 | 1,7 | 0,0 | 0,0 | 0,0 | 0,0 | 0,0 | 0,0 |
| 22 | Ostrieto mesoxerofilo | 2,9 | 134,5 | 479,5 | 578,5 | 203,7 | 86,1 | 50,2 | 9,3 | 0,0 | 0,0 | 0,0 | 0,0 | 0,0 | 0,0 |
| 23 | Pineta naturale di pino nero di Villetta Barrea | 0,0 | 0,0 | 0,0 | 0,0 | 0,0 | 0,0 | 0,0 | 0,0 | 0,0 | 0,0 | 0,0 | 0,0 | 0,0 | 0,0 |
| 24 | Pioppeto di pioppo tremulo | 0,0 | 0,0 | 0,0 | 5,7 | 8,8 | 0,0 | 0,0 | 0,0 | 0,0 | 0,0 | 0,0 | 0,0 | 0,0 | 0,0 |
| 25 | Pioppo-saliceto ripariale | 4269,6 | 2032,8 | 892,3 | 645,4 | 629,1 | 244,4 | 30,7 | 0,0 | 0,0 | 0,0 | 0,0 | 0,0 | 0,0 | 0,0 |
| 26 | Querceto a roverella pioniero | 284,8 | 1186,2 | 1222,7 | 592,9 | 236,0 | 11,2 | 0,0 | 0,0 | 0,0 | 0,0 | 0,0 | 0,0 | 0,0 | 0,0 |
| 27 | Querceto a roverella tipico | 556,5 | 708,6 | 579,6 | 486,6 | 134,1 | 0,0 | 0,0 | 0,0 | 0,0 | 0,0 | 0,0 | 0,0 | 0,0 | 0,0 |
| 28 | Querceto di roverella mesoxerofilo | 1760,7 | 4785,5 | 6239,7 | 3177,1 | 566,6 | 51,0 | 3,0 | 0,0 | 0,0 | 0,0 | 0,0 | 0,0 | 0,0 | 0,0 |
| 29 | Rimboschimento di conifere mediterranee | 122,9 | 344,0 | 92,4 | 0,0 | 0,0 | 0,0 | 0,0 | 0,0 | 0,0 | 0,0 | 0,0 | 0,0 | 0,0 | 0,0 |
| 30 | Rimboschimento di conifere nella fascia altocollinare e submontana | 0,0 | 8,1 | 195,2 | 503,5 | 512,2 | 257,8 | 5,9 | 0,0 | 0,0 | 0,0 | 0,0 | 0,0 | 0,0 | 0,0 |
| 31 | Rimboschimento di conifere nella fascia montana | 0,0 | 0,0 | 0,2 | 160,9 | 512,4 | 291,5 | 94,8 | 24,4 | 0,0 | 0,0 | 0,0 | 0,0 | 0,0 | 0,0 |
| 32 | Robinieto-aillanteto | 501,6 | 377,7 | 92,3 | 28,7 | 14,4 | 0,1 | 0,0 | 0,0 | 0,0 | 0,0 | 0,0 | 0,0 | 0,0 | 0,0 |
| 33 | Variante Abete bianco | 0,0 | 0,0 | 0,0 | 0,0 | 12,5 | 35,7 | 1,3 | 0,0 | 0,0 | 0,0 | 0,0 | 0,0 | 0,0 | 0,0 |

